



PRÉVENTION
CDN-NDG

Volume 11, décembre 2018

Nexus CDN/NDG

Dans ce
numéro:

Plastique
compostables

Le 3RV

Marche
exploratoire

SNAP

Podcast LeDep

Entrevues
avec
Nouha
et Karl

PRÉVENTION CDN-
NDG
6767 CH. DE LA CÔTE-
DES-NEIGES #598,
MONTREAL, QC,
H3S 2T6
TÉL: 514.736.2732
FAX: 514.736.2734

5580, chemin
Upper Lachine.
Montreal, QC
H4A 2A7
514.489.6567

COURRIEL:
info@preventionndg.org
ecoquartier@gmail.com

VISITEZ-NOUS:
Site Internet:
www.preventioncdnndg.org
Facebook:
Prevention CDN/NDG
Twitter:
@preventioncdnndg
Instagram:
https://www.instagram.com/preventioncdnndg/

Le grain de sel de Terri Halloween 2018

S'il y a bien une journée dans l'année qui garde l'équipe occupée, c'est l'Halloween. Dans le passé, nous nous réunissions dans Snowdon afin de faire peur aux petits fantômes et aux gobelins ! Depuis quelques années, avec tout ce qui se passe dans la communauté, nous avons décidé de nous diviser pour couvrir davantage de secteurs.



Même avant le 31 octobre, l'équipe de notre Éco-Quartier planifiait déjà des activités pour les plus jeunes et pas seulement au niveau des bonbons. Nikki s'est rendue au Centre Walkley le 20 octobre dernier pour faire des bricolages avec les enfants, en utilisant des objets recyclés. Plusieurs vampires, chauve-souris et hiboux ont été créés à partir de papier hygiénique, ainsi que des araignées et fantômes faits avec du papier recyclé. Ce fut une belle façon de passer un samedi après-midi, particulièrement en octobre lorsque la température est à la baisse.



La semaine suivante, nous avons rempli des sacs de bonbons qui bien-sûr, incluaient des conseils de sécurité pour

les parents et autres adultes. Parce que nous gérons le programme Tandem, la sécurité des jeunes est au coeur de nos activités. Ces conseils ont également été diffusés sur nos réseaux sociaux Facebook et Instagram.

Ensuite est arrivée la soirée elle-même. Pour la troisième année consécutive, le PDQ 11 a passé plusieurs jours à bâtir une maison hantée au Centre Walkley. Bien que la température n'était pas très coopérative, au moins 500 jeunes sont venus frapper à notre porte !



En même temps, au 6767 Côte-des-Neiges, Prévention CDN-NDG a collaboré avec Baobab Familial et l'Association des parents de CDN afin de mettre en place diverses festivités. Le rez-de-chaussée était consacré aux familles ayant de jeunes enfants venus nous montrer leurs costumes. Pendant que nous à Prev, avons créé une maison hantée au sixième étage et une salle d'activités comprenant du maquillage et des activités interactives. Il y a eu 200 jeunes présents à la maison hantée d'Halloween au 6767. Tout le monde a eu du bon temps, même ceux que nous avons fait pleurer !

Après, c'est le temps d'utiliser les citrouilles afin de concocter de bons plats et de réduire ainsi le gaspillage et les déchets. N'oubliez pas de composter votre citrouille ! Brigitte a d'ailleurs partagé certaines des meilleures recettes sur la page Facebook, neuf au total, allant de l'entrée au dessert !

Merci à l'équipe dévouée de Prev qui a fait de l'Halloween un régal pour plusieurs citoyens et citoyennes de CDN-NDG !

- Terri Ste.Marie

« Plastique compostable » pas encore inclus

Tous les types de plastique sont recyclables sur l'île de Montréal, sauf le plastique numéro 6 (PET). Il existe actuellement 7 catégories de plastique et chacune est marquée à l'intérieur du triangle sur le plastique (si vous ne trouvez pas de numéro sur le plastique, il s'agit du plastique n° 6). Toutefois, l'industrie des plastiques tente de répondre à la demande des clients et de créer de nouveaux types de plastique qui ne nuisent pas à l'environnement. La nouvelle catégorie «éco» est connue sous le nom de plastique compostable 7 ou d'acide polylactique (PLA) et est constituée de maïs. Malheureusement, PLA n'a pas reçu son propre numéro (il aurait pu s'appeler le plastique numéro 8), mais ils l'ont appelé compostable # 7. Il est difficile pour de nombreux résidents de comprendre la différence entre le plastique n°7 et le plastique n°7 compostable. Ils doivent s'assurer de ne pas mélanger les 2 catégories. Le plastique n°7 est recyclable, mais le plastique n°7 compostable (PLA) n'est pas recyclable.








Étant donné qu'il est à base d'usine, les produits PLA ne peuvent pas être recyclés. La PLA étant difficile à différencier du PET, de nombreuses complications peuvent survenir dans le processus de tri à domicile, puis dans les centres de recyclage, en raison de la contamination croisée. Toute contamination croisée diminue la qualité des matières recyclables de Montréal. Ni les produits en plastique n°6 ni en plastique n°7 compostables ne doivent être mis dans le bac de recyclage. Toutefois, le plastique n°7 est recyclable.

À Montréal, la ville ne dispose pas

actuellement de méthode pour réutiliser les produits à base de PLA. Ils sont donc destinés à la poubelle. Cela est particulièrement décevant, car ce type de plastique a été conçu pour réduire les déchets. Une partie du maïs utilisé pour fabriquer les sacs provient de la forêt amazonienne, qui a été en partie coupée à blanc pour cette nouvelle activité

thane comme il le fait, en raison des conditions anaérobies. PLA a été créé pour être composé dans des installations industrielles, ni dans des sites d'enfouissement ni dans des sites de compostage en plein air traditionnels.

PLA nécessite de transformer une installation industrielle et Montréal commence à peine la construction du premier site, qui devrait être achevé d'ici 2020. Les déchets alimentaires sont actuellement compostés de manière traditionnelle au large de l'île de Montréal (à Saint-Thomas). Radio Canada a rapporté cette année que les sacs compostables sont un gros défi pour le compostage industriel. Les sacs collectés lors de la collecte des déchets alimentaires sont séparés de leur contenu compostable sur le site de Saint-Thomas. Cependant, la plupart du temps, certains déchets alimentaires sont piégés dans le sac une fois séparés et envoyés au site d'enfouissement avec les sacs compostables. Les résidents peuvent réduire leur impact environnemental de différentes manières grâce à cette confusion !

Symbole	Sigle	Résine
	PET	polyéthylène
	PEHD	polyéthylène haute densité
	PVC	polychlorure de vnyile
	PEBD	polyéthylène basse densité
	PP	polypropylène
	PS	polystyrène
	Divers	y compris les PEHD multicolores

rentable. Quel que soit l'endroit où le maïs est cultivé, il est affreux d'imaginer que ce maïs, qui aurait pu nourrir des personnes ou du bétail, a été utilisé pour fabriquer des produits en plastique qui ont fini dans une décharge.

Le PLA est biodégradable, mais prend des siècles pour disparaître. Dans une décharge, une bouteille de PLA pourrait prendre jusqu'à 1000 ans pour se décomposer, car il n'y a ni air ni lumière du soleil. Les aliments peuvent également prendre des décennies à se biodégrader dans les sites d'enfouissement, et créent du mé-

- Évitez d'acheter des produits emballés dans du plastique n°6;
- Ne tombez pas dans le «éco blanchiment» de l'industrie du plastique compostable, évitez les produits compostables en plastique n°7;
- N'oubliez pas que vous n'avez pas besoin d'utiliser de sacs pour ranger vos poubelles brunes et que vous pouvez y déposer vos déchets directement.

Par Vivaik Malik (employé d'été) et Nikki Schiebel

Dans l'antre du centre de tri

Vous êtes-vous déjà demandé ce qu'il advient de votre matériau recyclable une fois qu'il est collecté ?

Seriez-vous intéressé à visiter le centre de tri de Montréal (TOHU) ?

Voyez le chemin que prennent les matières recyclables à travers une visite guidée au centre de tri des matières recyclables de Montréal.



Le TOHU invite les résidents pour une visite de deux heures le Samedi 8 Décembre.

Pour plus d'informations ou pour vous inscrire (obligatoire), rendez-vous sur leur site web:

<https://webbillet.latohu.net/> ou appelez le 1 888 376-tohu (8648). Le port de chaussures fermées est obligatoire.

- Nikki Schiebel

Réduction à la source

En 2018, les efforts de sensibilisation sur la réduction des déchets ont fusé de partout. La fameuse et très pertinente hiérarchie des 3R pour la gestion de nos matières résiduelles — Réduire, Réutiliser, Recycler — préconise de réduire à la source d'abord, ce qui concerne évidemment nos habitudes de consommation.

De même, pour la Semaine Québécoise de Réduction des Déchets 2018, le thème principal reposait une fois encore sur la réduction en revoyant notre façon de consommer au quotidien. Une nouvelle campagne nationale sur le gaspillage alimentaire "J'aime manger pas gaspiller" mise sur la réduction en sensibili-

sant sur de meilleures habitudes de consommation pour atténuer la quantité de nourriture gaspillée au Canada. Les déboires du recyclage ont aussi régulièrement fait les manchettes cette année, et il est évident maintenant que la récupération de nos matières est loin d'être une panacée comme



on l'a longtemps pensé.

La surconsommation est un enjeu écologique majeur dont une partie de la solution se trouve à notre portée, dans notre vie de tous les jours. Les boutiques et épicerie, les articles, les blogs et les événements zéro déchet de plus en plus répandus témoignent de l'engouement grandissant pour ce mode de vie. Il est grand temps de revoir nos habitudes de consommation, et l'information et les astuces ne manquent pas pour faire partie de la solution. Car le meilleur déchet, c'est celui qu'on ne produit pas.

- **Lysiane Chagnon Fontaine**

Le 3RV : une mise à jour

Notre objectif à l'Éco-quartier est d'aider les résidents à trouver des solutions créatives pour réduire leurs déchets. De temps à autre, un résident suggère que nous informions les autres sur les subtilités de ce qui est recyclable et de ce qui ne l'est pas. Nous faisons de notre mieux pour communiquer exactement cela à nos résidents. Nous faisons du porte-à-porte, organisons des kiosques et des ateliers, dans le but d'aider les résidents à mieux trier leurs objets recyclables, leurs déchets alimentaires et leurs ordures.

Certaines des choses que nous avons remarquées en 2018 :

- On trouve encore des boîtes de pizza sales dans les bacs de recyclage. Comme le carton ne peut pas être nettoyé, les boîtes de pizza ne peuvent pas être recyclées, mais elles peuvent être placées dans le bac brun pour la collecte des déchets alimentaires.
- Les rasoirs jetables et les mouchoirs en papier ne doivent jamais être jetés dans le bac de recyclage (pour la sécurité des employés);
- Bureau en Gros dispose d'un dépôt pour le recyclage des stylos usagés + surligneurs; Les petits sacs réutilisables peuvent remplacer les sacs en plastique à l'épicerie pour les petits

articles comme une grappe de raisin;

- Recyc-Québec a récemment publié une application mobile pour tous ceux qui souhaitent vérifier le meilleur moyen de supprimer un article en particulier.



Téléchargez l'application gratuite au <https://www.recyc-quebec.gouv.qc.ca/points-de-re-cuperation>

- **Nikki Schiebel**

Programme de subvention pour couches et produits menstruels durables

Première à CDN-NDG : l'arrondissement a lancé un généreux programme de subvention pour les produits menstruels et les couches pour bébés lavables.

L'impact environnemental des produits d'hygiène lavables est moins important que celui des produits à usage unique, même en tenant compte des ressources utilisées dans les lavages.

L'aide financière permet de rembourser 50% du montant déboursé pour l'achat, la confection ou la location de ces produits durables, jusqu'à concurrence d'un certain montant. Les familles à faible revenu peuvent demander



une aide supplémentaire.

Renseignez-vous auprès du site web de l'arrondissement ou auprès de vos Éco-quartiers ou du Bureau Accès Montréal (BAM) pour tous les détails. L'Éco-quartier NDG tiendra bientôt une présentation sur les couches et produits menstruels durables, ainsi que sur le programme de subvention.

Restez à l'affût !

- **Lysiane Chagnon Fontaine**

Marche Exploratoire à Westhaven

Le jeudi 25 octobre à 17h, Terri St. Marie (directrice de Prévention CDN-NDG), Steve Charters (organisateur communautaire du Conseil Communautaire de NDG) et moi-même avons mené une marche exploratoire dans le secteur Westhaven de Notre-Dame-de-Grâce.



Une marche exploratoire est une méthode que nous utilisons pour évaluer le sentiment de sécurité des citoyens dans leur quartier en

examinant également l'éclairage, la signalisation et la propreté d'une zone donnée.

La marche exploratoire que nous avons mené à Westhaven portait principalement sur Coffee Park et la majorité des participants étaient des étudiants de l'Université Concordia et de l'Université McGill qui travaillaient sur des projets dans ce secteur. Les participants ont évoqué de nombreuses bonnes idées et nous avons identifié quelques éléments mineurs à remplacer qui peuvent contribuer au sentiment de sécurité des gens. Ces types de commentaires sont tous notés et communiqués à celui qui, selon nous, convient le mieux. Nous avons eu la chance d'avoir le conseiller municipal du secteur Loyola, Christian Arsenault, qui transmettra directement certaines informations à la ville.



Nous prévoyons de mener une deuxième marche exploratoire à Westhaven à l'arrivée du printemps et nous serions heureux d'en diriger d'autres. Si vous avez des suggestions de secteur dans l'arrondissement Côtes-des-Neiges-Notre-Dame-de-Grâce, n'hésitez pas à nous envoyer un courriel à [conseillertandemcdndg@gmail.com](mailto:demcdndg@gmail.com) !

- **Jessica Di Bartolo Rouillier**

SNAP®

Le programme SNAP fait maintenant partie de Prévention CDN-NDG !

Au cours des derniers mois, j'ai participé à un projet passionnant appelé SNAP : Stop Now And Plan. Prévention CDN-NDG s'est allié au fantastique personnel du Centre Walkley pour proposer ce programme standardisé et éprouvé aux jeunes et aux familles aux prises avec des problèmes de comportements négatifs dans la communauté et à l'école. Ce programme a prouvé que les jeunes qui ont des problèmes avec la loi et l'autorité en bas âge sont très susceptibles d'avoir plus de problèmes plus tard dans la vie.

Les familles choisies auront des réunions de groupe sur 13 semaines pour acquérir de nouvelles compétences sur la manière d'améliorer les relations dans toutes sortes de scénarios. Zinique Lewis coordonnera le projet avec les deux animateurs du Centre Walkley et de Prévention CDN-NDG. Zinique et moi avons participé à une formation de trois jours à Toronto, à l'Institut de Développement de l'Enfant, sur tous les outils et le soutien nécessaires

pour gérer correctement un site SNAP local, suivi d'une formation pratique de 5 jours, au Centre Walkley, avec le personnel des deux organisations.

Merci à notre formatrice-consultante Alyssa Keel pour cette excellente semaine d'évaluation pratique des risques et de discussions de cas.

Nous souhaitons également remercier SNAP West Island (Ron et Sylvie) pour leurs connaissances et leur soutien.

Ce projet a été rendu possible grâce au budget de la Politique de l'Enfance et à l'Arrondissement de CDN-NDG. Nous sommes très motivés pour lancer ce pro-



gramme avec nos familles, qui en tireront de grands avantages et en bénéficieront.

Pour plus d'informations, veuillez visiter www.stopnowandplan.com or childdevelop.ca.

- **Joseph Lambert**

Podcast Le Dep : les derniers épisodes

Yousef Bellyamani

Si je vous dis que Yousef Bellyamani a commencé son activité en apprenant son métier sur YouTube, me croiriez-vous ? Il raconte son histoire à succès: comment son entreprise de réparation de téléphone portable, REVOLUCCELL, est devenue célèbre. Pas de douleur, pas de profit!

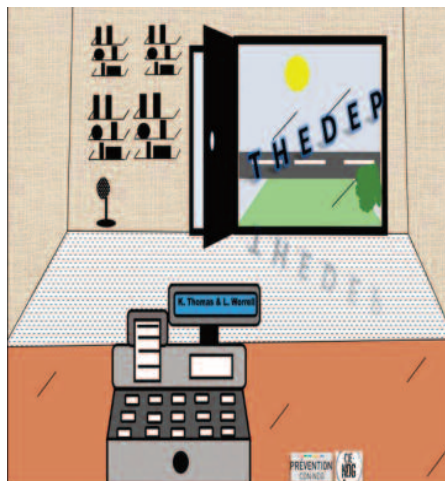
Anne Dupont-Huot

Anne Dupont-Huot travaille au Carrefour Jeunesse-Emploi NDG en tant qu'animatrice jeunesse depuis près de deux ans. Elle est également Coordinatrice du programme Jeunes Leaders à NDG. Aujourd'hui, elle s'est jointe à nous pour parler de son expérience dans son projet plus récent (Départ à 9) qui consiste à travailler avec des jeunes plus âgés.

Kadi Diop

Après avoir été Coordinatrice du Centre Walkley pendant cinq ans, Kadi Diop est prête à franchir une nouvelle étape dans son parcours. J'ai eu la chance de pouvoir m'asseoir avec elle alors

qu'elle partage son expérience de la gestion du Centre Walkley, de sa vie à NDG et de ce qu'elle pense de l'utilisation des médias sociaux par cette génération.



Terri Ste. Marie

Terri partage son histoire sur comment tout a commencé. Comment un petit bureau Tandem à NDG est devenu une force dans notre communauté aujourd'hui. De projets en expansion à une équipe en développement, elle est la raison pour laquelle nous ai-

mons travailler chez Prévention CDN-NDG. De même, n'oublions pas qu'elle m'a permis d'avoir un podcast !

Geoffrey Gonzales

Geoffrey Gonzales est un jeune barbier qui pousse son talent à un niveau supérieur. Non seulement il a signé avec une grande marque, il a aussi ajouté un plus à cette culture dite du "barber shop" en accueillant une clientèle féminine car ce dernier est également coiffeur.

Si vous souhaitez partager votre histoire, contactez moi à thedep-podcast@gmail.com

- Karl Thomas

iTunes:

<https://itunes.apple.com/ca/podcast/the-dep-podcast/id1435754230?mt=2>

Soundcloud:

<https://soundcloud.com/the-dep-podcast>

Prix Gala des Lauréats Sportifs

Très heureux que nos Tables de Concertation Jeunesse de Côte-des-Neiges et de Notre-Dame-de-Grâce aient reçues le prix de reconnaissance "Initiative communautaire pour la promotion du sport et de l'activité physique", lors du Gala des Lauréats Sportifs de Loisirs Sportifs CDN-NDG.

Ce prix nous a été décerné pour l'organisation des Jeux de la Rue CDN-NDG.

#jeuxdelaruecdnndg
#concertation #jeunesse

- Terri Ste. Marie



Entrevue avec Nouha

Nouha Dhahri est la Chargée du projet « Ruelle verte » et l'animatrice en éducation relative à l'environnement avec le programme Éco-quartier NDG.

NEXUS : Bonjour ! Tu es parmi nous depuis quelque temps déjà. Peux-tu nous en dire davantage sur ton parcours professionnel et sur ce qui t'a amené à postuler à Prévention CDN-NDG et plus précisément à l'Éco-quartier NDG ?

NOUHA : Bonjour ! Ça fait déjà presque 3 ans depuis que je suis devenue membre de la famille de Prévention CDN-NDG. Avant de rejoindre l'Éco-quartier NDG, j'ai travaillé comme agente de recherche à l'Institut des sciences de l'environnement et au GEOTOP (à l'UQAM), où j'ai achevé mes études supérieures en sciences de l'environnement. Durant mes projets de recherches, j'étais intéressée par les impacts de certaines activités humaines sur l'environnement marin et par les causes et les conséquences de certaines problématiques environnementales.

Néanmoins, je me demandais souvent si les solutions proposées pour certains problèmes environnementaux seront bien accueillies et accommodantes par l'ensemble de la communauté, que, souvent, doit changer ses habitudes quotidiennes et adhérer à de nouvelles pratiques. Ainsi, pour moi, rejoindre un organisme communautaire avec un mandat environnemental et favorisant le développement durable présentera une excellente opportunité pour travailler directement avec les résidents et les accompagner à adopter des comportements respectueux de l'environnement. C'est pour cela, que je n'ai pas hésité à appliquer à ce poste au programme de l'Éco-quartier NDG à Prévention CDN-NDG.

NEXUS : Qu'est-ce qui t'a amenée à postuler pour ce poste en particulier ?

NOUHA : Le poste de Chargée du projet de « Ruelle verte » et d'animatrice en éducation relative à l'environnement m'a complètement attiré car il s'agit d'un poste

très stimulant, dynamique et me permettant d'utiliser mes compétences et mes connaissances en éducation, en environnement et au développement durable dans des fonctions riches en contact humains. Ce poste me permet de travailler sur différents environnements variés et différents.

D'une part, comme Chargée du projet « Ruelles Vertes », j'accompagne les résidents dans les démarches de verdissement et l'embellissement de leur ruelle. D'autre part, comme animatrice en éducation relative à l'environnement, j'offre des ateliers et des activités en sensibilisation environnementale pour les jeunes dans les écoles primaires et secondaires du quartier. Donc je suis partout à NDG !



NEXUS : Qu'est-ce que tu apprécies le plus dans ton travail ? Et qu'est-ce qui représente pour toi le plus grand défi ?

NOUHA : Le grand avantage de mon travail est de me permettre de travailler avec la communauté et de voir de près les difficultés rencontrées pour adopter des bonnes habitudes environnementales. Par ailleurs, comme membre de l'équipe à Prévention CDN-NDG, je bénéficie de l'aide et de la collaboration de mes collègues dans nos différents projets communautaires et ça c'est un grand avantage !

La coopération et l'entraide communautaires font parties des solutions pour les grands problèmes environnementaux. Ainsi, mon plus grand défi est de garantir l'implication des citoyens jeunes et adultes pour participer chacun

et chacune à maintenir un environnement propre et conviviale dans le voisinage.

NEXUS : Quels sont tes intérêts et loisirs en dehors du travail ?

NOUHA : Je suis souvent en mode « Dora l'exploratrice ! » donc j'aime les voyages, les excursions, etc... La scientifique en moi est toujours active et prête à découvrir et à explorer ! Par ailleurs, je suis une « bricoleuse » donc j'ai souvent un petit projet de bricolage à faire : peinture, réparation, DIY, etc.

NEXUS : Que pourrais-tu nous apprendre sur toi et que les gens ne savent pas ?

NOUHA : Je suis océanographe de formation donc je suis très passionnée par le monde marin et j'aime beaucoup faire la plongée sous-marine. Vous n'allez pas être surpris si je vous dirais que mes animaux préférés sont les requins ! Ils sont fascinants, fantastiques et majestueux !! Par ailleurs, je suis une grande amatrice de l'art et de la littérature, surtout la science-fiction... « Que la force soit avec toi ! ».

NEXUS : Une question d'une importance capitale... Aimes-tu les chats ?

NOUHA : Oh la la ! Une question un peu difficile pour moi !! J'aime beaucoup plus les chiens. Néanmoins, je dois avouer que j'ai une faiblesse pour quelques chats, surtout les chats curieux.

NEXUS : Comment les gens peuvent-ils te contacter ?

NOUHA : Les gens peuvent me rejoindre à l'Éco-quartier NDG situé au 6575 rue Somerled (bureau 206) ou par téléphone au 514-486-2727.

Pour les projets relatifs aux ateliers de sensibilisation environnementale les personnes intéressées peuvent m'écrire à animatrice.econdg@gmail.com.

Par ailleurs, si vous avez des questions sur le projet des ruelles vertes à NDG, vous pouvez m'envoyer un courriel à ruelleverte.econdg@gmail.com. Merci !

Entrevue 10 ans Karl Thomas

Sarah : Félicitations pour tes 10 ans à Prévention CDN-NDG !

Karl : Ah ah ah. Merci beaucoup.

Sarah : Qu'est-ce qui t'as amené à travailler pour Prévention CDN-NDG ?

Karl : L'ancien travailleur de milieu, Kurby, m'a introduit à Prévention CDN-NDG. J'étais à Ahunstic à l'époque et je n'allais pas vraiment bien. Kurby m'a pris sous son aile. Il m'a convaincu que je suis un bon model pour les plus jeunes.

Kurby a trouvé un autre job, à un moment donné, et faisait donc un temps partiel à Prévention CDN-NDG. J'avais déjà des projets de travailler dans le communautaire, Kurby a donc convaincu Terri de m'embaucher à temps partiel. J'ai ainsi été embauché sur une base d'essai.

Sarah : Peux-tu me dire quel est ton poste, en quoi il consiste et quel a été son évolution durant tes 10 années dans l'organisme ?

Karl : Je travaille avant tout sur l'estime de soi des jeunes qui viennent me voir pour qu'ils puissent se dire qu'ils ont les compétences. Mon objectif est d'inciter les jeunes à prendre les bonnes décisions même quand ils ont perdu espoir et quand tout va mal.

Quand j'ai commencé, c'était à temps partiel en temps que Travailleur de Milieu au sein d'une école. L'organisme avait besoin de quelqu'un sur l'heure du midi, à Saint-Luc, pour encadrer les jeunes et s'assurer qu'ils ne font pas de bêtises. Certains jeunes peuvent être influencés par les mauvaises actions des autres. Le but était de créer un lien avec eux et de les intégrer dans un programme communautaire (référence dans les centres, créations d'ateliers de discussions, etc.). J'ai remarqué que beaucoup de jeunes qui venaient me voir à Saint-Luc sont pour la plupart isolés.

Désormais, je suis Travailleur de Milieu NDG. J'ai la liberté de créer des projets et de faire des parte-

nariats avec ceux qui sont membres de la Table Jeunesse NDG. Certains d'entre eux me réfèrent des jeunes. Avant c'était les jeunes qui venaient me voir. Maintenant je vais chercher ma clientèle. L'approche est différente. Je me concentre sur les jeunes qui peuvent être à risque et ceux qui peuvent être isolés. Mon collègue Ambrose n'hésite pas à me référer des jeunes quand c'est hors de son territoire et/ou hors de ces compétences.

En gros, y a l'aspect intervention, de faire des suivis et de partenariats dans ma job. Je n'ai clairement pas de jour typique. En fait, aucune de mes journées ne se ressemblent.



Sarah : Selon toi, quel est le plus gros challenge dans ta job ?

Karl : L'un des plus gros challenges je te dirai c'est que les heures de travail ne sont pas mentionnées. Certains se permettent d'appeler à n'importe quelle heure et n'importe quand, comme à 23h00.

Sarah : Quel est l'un des aspect que t'aimes dans ta job ?

Karl : J'adore la liberté de créer des projets ainsi que la flexibilité de faire mon horaire. J'adore aussi les relations humaines de tous les jours.

Sarah : Quelle compétence as-tu développé dans ta job ?

Karl : J'ai vraiment appris à être patient.

Sarah : Selon toi, quel est ton style?

Karl : Mon style vestimentaire ? Confortable je te dirai. Je m'as-

sure que mes cheveux sont très hérissés au style de Bart Simpson. Je vais bientôt changer de coupe de cheveux. Je vais faire des tresses pour fêter ma rentrée dans la trentaine.

En ce qui concerne mon style d'intervention, j'utilise l'humour pour apaiser la clientèle et la rendre confortable pour qu'elle puisse partager sereinement. J'aime faire cela dans un espace public et non dans un bureau pour que les personnes se sentent à l'aise de partager avec moi. L'une de mes techniques est de ne pas prendre des notes devant eux de manière à ce qu'ils ne prennent pas cela négativement et j'ajoute que j'ai déjà entendu une histoire similaire, pour pas qu'ils se sentent seuls.

Sarah : Que pensent tes proches à propos de ta job ?

Karl : Mes proches savent pourquoi je fais cette job et ce que cela m'apporte (donner la chance à des jeunes de vivre leur jeunesse convenablement). Ils trouvent cela génial et pensent que cela a un impact positif sur mon développement personnel (communication, la manière d'aborder certaines situations, etc.).

Sarah : Si t'en as le souvenir, peux-tu me dire quel est le meilleur conseil que t'as reçu durant ces 10 dernières années à Prévention CDN-NDG ?

Karl : Kurby m'a donné le meilleur conseil quand je suis rentré en poste. Il m'a dit : "ne laisse personne t'atteindre et ne fait savoir à quiconque que tu passes une mauvaise journée, si c'est le cas."

Sarah : Cette dernière question est vraiment primordiale pour moi. Y a-t-il une chanson qui te motive en toute circonstance ?

Karl : Ah ah ah. Sans aucun doute "Hey Baby" de Stephen Marley. Même si ta journée va mal, "continue à aller de l'avant !". Dès que je l'écoute je me sens bien.

- Sarah Nambukarawasam

Étude sur les liens sociaux et la cohésion sociale de NDG

Le Cité-ID LivingLab, la Ville de Montréal, la Maison de l'Innovation Sociale et la Coopérative de solidarité Transition NDG mènent actuellement une étude sur la préparation des citoyens de NDG vis-à-vis des risques pouvant affecter leur quartier et sur le tissu

social de celui-ci.

Nous vous invitons à participer à cette étude sur les liens sociaux et la cohésion sociale de NDG et ainsi courir la chance de gagner une des deux cartes cadeaux (d'une valeur de 25\$) à la COOP La Maison Verte. Le questionnaire

dure environ 10 minutes.

Participez au sondage en français: <https://fr.surveymonkey.com/r/NDGresilientFR>
Toutes les données resteront confidentielles.

- Sarah Nambukarawasam